



Plateforme pédagogique CPE Clair-Soleil

Révisée et adoptée le 13 novembre 2018

Pourquoi une plateforme pédagogique ?

Fier de ses 3 installations, le CPE Clair-Soleil continue son évolution pédagogique. Soucieux d'offrir une cohérence entre ces dernières, la rédaction de la plateforme représente plus qu'un simple portrait de notre milieu; elle concrétise l'application de nos valeurs et communique nos intentions éducatives.

Malgré la couleur propre à chacune de nos installations, ce document se veut un guide et un outil de référence pour toutes les personnes qui fréquentent notre centre de la petite enfance ou qui y collaborent. Vivre au CPE Clair-Soleil, c'est endosser et mettre de l'avant ces principes pédagogiques.

Notre plateforme est donc unique et nous distingue. Elle représente ce que nous sommes et son évolution est prévisible puisque nous tendons toujours vers l'amélioration de nos services.

Notre souhait est que ce cadre éducatif maintienne la cohésion dans l'équipe, balise nos interventions, facilite le lien entre le CPE et la maison, stimule notre professionnalisme et accompagne nos réflexions pédagogiques.

Bienvenue chez nous, bienvenue chez vous !



Nos cadres de références

Notre Centre de la petite enfance est un milieu de vie où les enfants sont à la base même de notre action éducative. Nous poursuivons des objectifs de développement globaux en utilisant le jeu et le plaisir tout en tenant compte de l'unicité de chaque enfant.

Nous visons une pédagogie ouverte, axée sur l'apprentissage actif et les interventions démocratiques. Nos sources d'inspirations découlent de 2 programmes éducatifs : « *Accueillir la petite enfance* » du ministère de la Famille et High Scope.

Programme éducatif

En 2007, le ministère de la Famille (MFA) propose une révision de son programme éducatif. « *Accueillir la petite enfance, le programme éducatif des services de garde du Québec* »¹ devient la version approfondie et s'adresse maintenant à tous les services de garde reconnus par le MFA.

Ce cadre, choisi par le Québec, oblige donc chaque centre de la petite enfance à suivre ces grandes orientations pour personnaliser leur pédagogie, et garantir la qualité de leur milieu.

Les principes directeurs et les fondements théoriques qui en découlent rappellent, entre autres, les objectifs des services de garde, les 5 principes guidant les interventions éducatives ainsi que les diverses dimensions du développement de l'enfant que le milieu de garde doit chercher à soutenir.

¹ Pour informations supplémentaires vous pouvez consulter le site du ministère de la Famille au www.mfa.gouv.qc.ca

Figure 2. Cinq principes de base

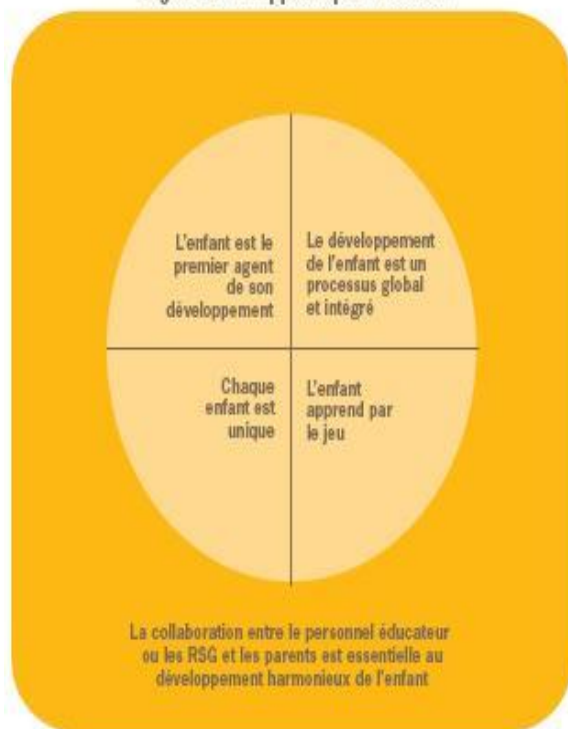
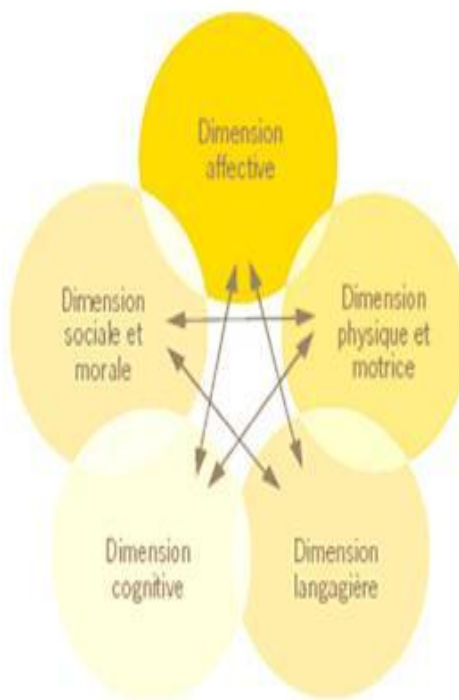


Figure 3. Le développement global de l'enfant



2

High Scope

Dans le but de bien répondre aux objectifs du programme éducatif du Québec, notre CPE a choisi de personnaliser son intervention éducative avec l'approche High Scope³.

La pierre angulaire de ce programme est basée sur les principes de l'apprentissage actif, ce qui permet à l'enfant de construire une connaissance sur laquelle il fondera sa propre compréhension de son univers.

High Scope nous inspire par sa complémentarité au programme du MFA et sa reconnaissance de l'importance de considérer l'enfant dans la perspective globale de son développement.

Voici un tableau qui permet de comprendre le rôle central de l'apprentissage actif chez l'enfant ainsi que les éléments importants sur lesquels repose le programme.

² Source : Accueillir la petite enfance, le programme éducatif des services de garde du Québec

³ Pour plus d'informations sur le programme High Scope, nous vous invitons à visiter le www.highscope.org

Image de la roue de l'apprentissage

Depuis l'automne 2011, nos équipes se forment et s'approprient ces principes. High Scope constitue donc un projet pédagogique commun à nos 3 installations et l'application se ressent graduellement dans nos milieux.

Au fil des pages qui suivent, vous verrez comment se transpose le programme dans le quotidien de votre enfant.

Historique du CPE Clair-Soleil



Il était une fois...

En septembre 1980, le ministère de l'Éducation autorise la Commission scolaire des Manoirs à faire l'implantation du programme Passe-Partout. Ce projet assure l'intervention auprès des enfants de 3 et 4 ans et développe parallèlement une politique d'aide à la scolarisation qui touche les écoles de Mascouche.

Les Jardins-Soleil prennent donc naissance au sein de ces écoles. Ce sont des organismes accrédités par la commission scolaire et gérés bénévolement par les parents utilisateurs. Ces ateliers de quelques heures semaines adoptent les objectifs de Passe-Partout; développer l'aspect social et affectif de l'enfant.

Avec l'arrivée des CPE à 5 \$, les parents souhaitent sauvegarder les jardins soleil et les intégrer à l'intérieur des nouveaux centres de la petite enfance. Le projet du CPE Clair-

Soleil est donc motivé par ce désir de préserver ces ateliers de socialisation. Le processus s’amorce et s’étalera sur 2 ans.

Supporté par la commission scolaire des Affluents et la ville de Mascouche, les parents, accompagnés de Denise Paquette, personne ressource et initiatrice du projet, ont le défi d’intégrer 3 organismes : les prématernelles Clair-Soleil de l’école des Hauts Bois, Rayons-Soleil de l’école le Rucher et Cœur-Soleil de l’école La Mennais et de la Source. D’où le nom de notre CPE et de ses deux premières installations.

Le 20 avril 2001 avait donc lieu la pelletée de terre officielle pour marquer le début des travaux de construction du centre de la petite enfance Clair-Soleil sur le chemin des Anglais à Mascouche. Le 9 octobre 2001, le CPE ouvre ses portes officiellement pour accueillir ses premiers enfants dans notre installation Rayon.

Clair -Soleil dispose alors de 102 places réparties dans 20 milieux de garde familiale et de 80 places en installation incluant 2 locaux réservés aux jardins d’enfants.

Le printemps 2006 est riche en évènements. Avec l’arrivée des bureaux coordonnateurs, le CPE Clair-Soleil perd son volet familial, mais ouvre sa 2^e installation, Cœur, sur l’avenue de l’étang. Les 80 places disponibles sont rapidement comblées.

En février 2011, avec la venue de Tournesol, 3^e installation, le logo fait peau neuve.



L’ancien logo avait été créé à partir d’éléments qui représentaient les 3 jardins Soleil. Le nouveau, réalisé par Serj Rodrigue, artiste peintre, représente un tout. Le tournesol représente une équipe qui se tourne vers les besoins essentiels des enfants, comme un tournesol vers le CPE où les liens sont tissés serrés comme une grande famille pour un meilleur soutien et une entraide constante. Les rayons jaunes représentent le soleil qui éclaire et se démarque. Les feuilles vertes en forme de cœur représentent la nature et les valeurs de base qui sont véhiculées dans nos installations.

L’ouverture de l’installation Tournesol sur la rue Garden a lieu le 4 avril 2011. Plus petite que ses grandes sœurs, elle comporte 40 places et se différencie par son

fonctionnement en multi âge. En octobre 2013, elle passe à 45 places, mais est toutefois prévue pour un agrandissement futur.

Un autre changement survient dans la structure. En effet, juin 2012 marque la fin des Jardins d'enfants. Des raisons administratives obligent le CPE à modifier ces groupes à temps partiel pour des groupes réguliers.

En février 2014, les projets d'agrandissement de Tournesol et de construction d'une quatrième installation sont retenus par le ministère. Malheureusement, le changement de gouvernement nous oblige à être patients puisque le développement des places prévues est retardé.

Voilà l'histoire de notre CPE Clair-Soleil. Il est unique et formé de trois installations solidaires qui poursuivent les mêmes objectifs et regardent dans la même direction.

Que nous réserve l'avenir?

Pour l'instant, nous vivons heureux et avons 205 enfants...

Notre mission

Notre CPE a pour mission d'offrir un service de garde éducatif de qualité, orienté vers les besoins des enfants de 0 à 5 ans et de leur famille. Dans un environnement accueillant, stimulant et sécurisant, notre préoccupation pour le développement de l'enfant dans toutes ses sphères nous guide vers le jeu et le plaisir. Notre milieu de vie reflète notre ouverture aux différences, le respect envers tous ainsi qu'un climat de collaboration.

Nos valeurs

Malgré l'unicité de nos trois installations, l'importance pour nous de travailler sur une base commune s'est imposée. Les valeurs choisies assurent donc une cohérence et sont partagées autant par les enfants, les parents, l'équipe de travail, la direction que le conseil d'administration.

Dans cet esprit, il nous importe de vous faire connaître les valeurs privilégiées de notre CPE parce qu'elles encouragent ce que nous croyons être essentiel pour le développement et l'épanouissement des enfants et des adultes qui les côtoient, rendant ainsi possible le rayonnement de nos 3 installations...

Respect

Cette valeur est centrale et constitue la trame de toutes les autres valeurs que nous avons choisies. C'est d'ailleurs celle qui s'est le plus démarquée dans le processus de consultation.

Respecter quelqu'un (et se respecter!), c'est considérer l'autre, c'est reconnaître qu'il est différent de nous et l'accepter tel qu'il est. Le respect transige par nos propos, nos gestes et notre attitude : il nous faut donc porter attention à nos paroles, notre accueil, notre manière d'aborder un sujet délicat...

Le respect, c'est d'être attentif aux besoins des enfants, à leur développement et à leurs limites. Chacun est libre de cheminer à son propre rythme. Le respect s'acquiert, dès le plus jeune âge, par le développement des habiletés sociales. Les enfants apprennent par l'exemple, delà, l'attitude du personnel éducateur prend tout son sens.

Le respect, c'est également de prendre soin du matériel et de l'environnement.

C'est aussi de reconnaître le travail des autres et faire attention à la place que chacun occupe afin de ne brimer personne.

Le respect se vit au quotidien, il engendre un climat chaleureux et harmonieux qui favorise l'apprentissage.

Ouverture

L'ouverture est la qualité d'esprit d'une personne qui est réceptive, tolérante et sans jugement. Elle permet à la personne d'adhérer et de promouvoir des valeurs et des orientations qui sont communes.

Au CPE Clair-Soleil, l'ouverture aux autres et l'acceptation des différences font partie intégrante de nos valeurs depuis le premier jour. C'est pourquoi nous intégrons des enfants présentant des besoins particuliers, ce qui tend à développer très tôt chez les

enfants l'ouverture d'esprit qui s'inscrit dans notre philosophie. Les enfants apprennent que chacun est unique, avec ses forces, ses défis, son rythme et ses différences.

L'ouverture c'est aussi la capacité de chacun à s'auto évaluer; être capable de remettre ses méthodes de travail en cause afin de s'améliorer, de se renouveler, de développer de nouvelles façons de faire. Le partage d'outils et la collaboration entre partenaires, autant à l'interne qu'à l'externe, sont très constructifs.

Plaisir

Le plaisir est un état de contentement que crée la satisfaction d'une réponse à un besoin. Et nous sommes là pour cela, répondre aux besoins des enfants! Nous sommes donc là pour créer, dans tous les moments de la vie quotidienne; le plaisir par le jeu!

Chaque moment partagé avec les enfants nous apporte un rayon de soleil, que ce soit des câlins, une pensée naïve et rigolote sortie de la bouche d'un enfant, ou tout simplement un sourire.

Un environnement où la joie est présente crée un climat accueillant favorisant la création de liens de qualité. Il est important pour nous de porter l'enfant à savourer ces petits instants merveilleux qui déclenchent des éclats de rire. C'est pour encourager et perpétuer ces moments magiques que le CPE Clair-Soleil s'est doté de cette valeur, en vue de faire de notre milieu de vie un endroit rayonnant chaque jour.

Persévérance

La persévérance, c'est d'être déterminé, de continuer, malgré l'effort que cela exige, malgré ce qui nous semble parfois insurmontable, malgré le regard de l'autre. Cela demande de l'assurance, de la constance, de la patience, de la volonté et du courage. Toutes ces qualités ne s'acquièrent pas facilement, elles demandent un travail de longue haleine. Lorsqu'un enfant parvient à développer sa persévérance, il est capable d'autonomie et il est outillé face aux défis de la vie. Il sera ainsi à même de trouver ses propres solutions face à un problème.

L'autonomie amène l'enfant à développer sa capacité à prendre des initiatives. Par l'autonomie, nous valorisons le développement de l'estime de soi, en lui offrant un environnement qui lui permet de percevoir ses qualités, ses forces et ses talents. Nous renvoyons à l'enfant une image positive de lui à travers ses réussites, ses difficultés et ses efforts...

Sentiment d'appartenance

Clair-Soleil c'est comme une grande famille : c'est dans cet esprit que nous souhaitons développer le sentiment d'appartenance; le rapport humain étant au centre de nos préoccupations.

L'estime de soi, c'est l'opinion que l'enfant se fait de lui-même, cette dernière se construit sur la façon dont les personnes interagissent avec lui. Plus le lien d'attachement à une personne est significatif, plus la rétroaction que l'on reçoit d'elle a une influence sur nous.

Les moyens sont nombreux pour développer le sentiment d'appartenance : écouter l'autre, s'entraider, se soutenir les uns les autres, développer une complicité au fil du temps. La communication est au cœur des relations harmonieuses, que ce soit pour se féliciter, ou pour résoudre les désaccords qui peuvent survenir.

Enfant ou adulte, nous avons tous besoin d'être apprécié et valorisé, nous encourageons donc chacun dans ses réalisations afin que tous ceux qui fréquentent le CPE se sentent fière de ce qu'ils accomplissent au sein de l'équipe. Avoir un rôle actif à jouer dans la vie des petits qui viennent à Clair-Soleil, c'est ce qui fournit la plus belle motivation au personnel du CPE Clair-Soleil.

En Conclusion

Toutes ces valeurs contribuent à enrichir la couleur particulière de notre CPE. Il est remarquable de constater comment ses valeurs, tout comme nos trois installations, s'entremêlent pour former une trame serrée.

En hommage à celles-ci, voici une pensée reçue d'un membre du personnel qui donne une image représentative de l'union de ces trois forces :

Les **Tournesols** ont besoin des **Rayons** de soleil pour s'épanouir et ouvrir leurs **Cœurs**.

Rayon, Cœur et Tournesol

Nos installations offrent 2 types de regroupements d'enfants. Dans les installations Rayon et Cœur nous retrouvons des groupes plus traditionnels, c'est-à-dire que les

enfants sont répartis en groupe d'âge homogène. Ce fonctionnement, inspiré du modèle scolaire est encore très populaire dans la plupart des CPE. Ainsi, l'éducatrice prend en charge un groupe d'enfant ayant un niveau de développement et des besoins comparables. Par conséquent, une action éducative rejoint un maximum d'enfant dans le groupe. Le matériel du local est accessible et adapté au groupe. De plus, lorsque l'éducatrice souhaite travailler un besoin plus précis chez un enfant, le groupe entier pourra en bénéficier.

Dans l'installation Tournesol, on propose une formule multi âge. Suite à leur séjour à la pouponnière, les enfants poursuivent donc leur cheminement avec un groupe d'enfants de 18 mois à 5 ans. Ce fonctionnement offre les bases naturelles de la famille, de cette façon, on peut retrouver les frères et sœurs au sein du même groupe. La variation d'âge à l'intérieur du local permet aux plus jeunes d'imiter des modèles de compétences variées et de diminuer les sources de tensions entre eux. Les aînés sont responsabilisés et valorisés parce qu'ils deviennent un modèle, mais aussi par le soutien qu'ils apportent aux cadets.

Dans chacune de nos trois installations, la mission demeure la même. Peu importe l'installation et son fonctionnement, la qualité du service, l'excellence de notre personnel ainsi que le bien-être et la réponse aux besoins des enfants, sont priorisées.

Intégration des enfants à besoins particuliers

Notre CPE favorise l'inclusion d'enfants à défis particuliers et s'est doté d'une politique en ce sens.⁴

Avec le soutien d'une éducatrice spécialisée à l'interne, des enfants ayant divers troubles de développement, autisme, déficience intellectuelle ou physique peuvent apprendre à suivre un groupe, se faire des amis, respecter des règles, connaître une routine et un encadrement qui les stimuleront et les encourageront à développer leur plein potentiel.

Quant aux autres enfants du groupe, le fait de recevoir un enfant présentant des différences leur donne la chance de développer une ouverture d'esprit et une acceptation de la différence. Le respect des autres et la tolérance qui en résultent sont des valeurs qui non seulement s'intègrent parfaitement à la philosophie du CPE, mais

⁴ Pour davantage d'informations, vous pouvez consulter la politique d'intégration du CPE

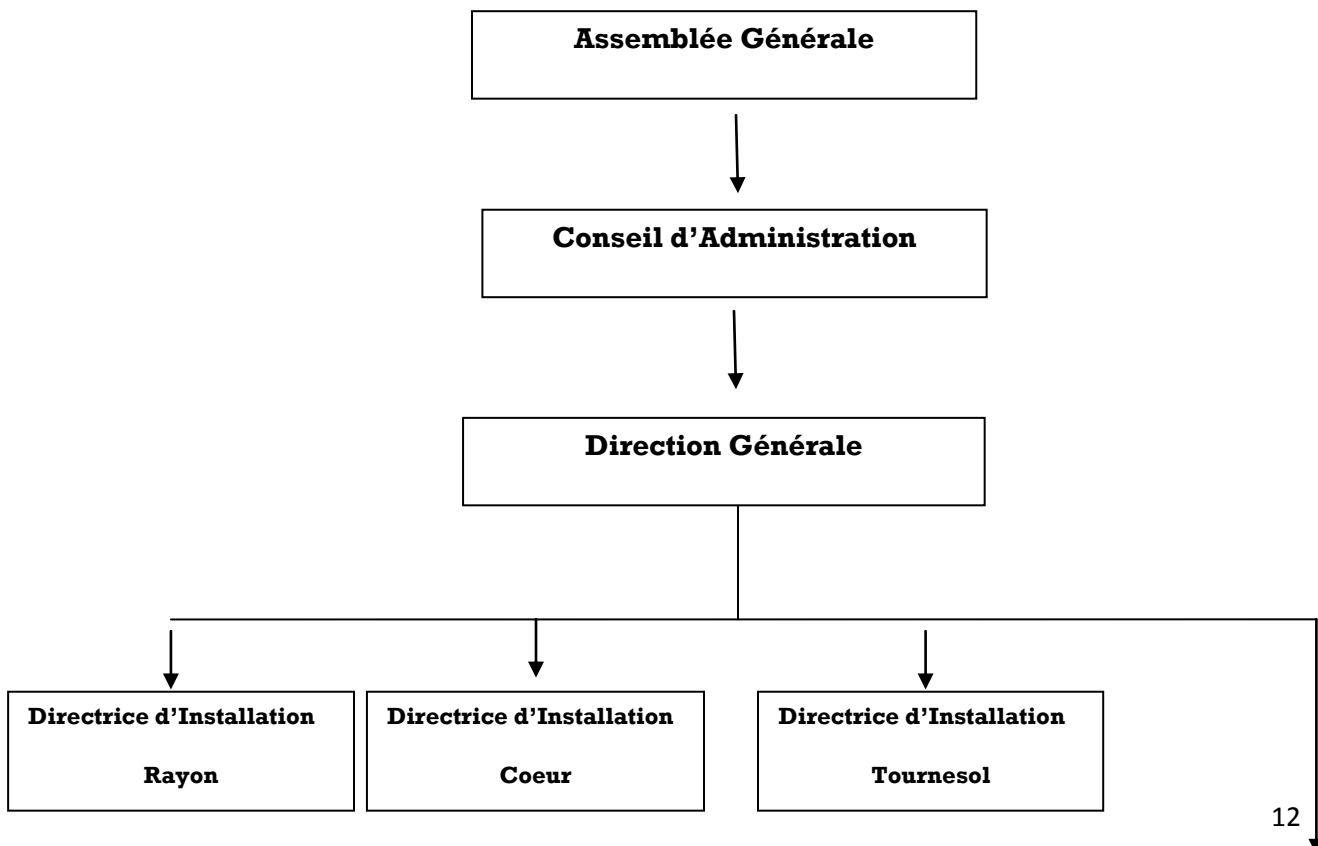
préparent aussi les enfants de façon positive à s'ouvrir aux différences qui fait de plus en plus partie de notre quotidien.

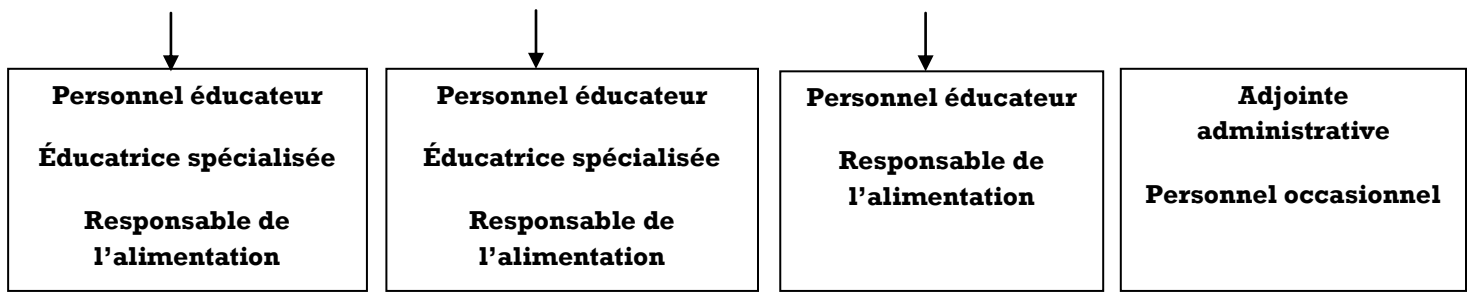
Les intervenants de divers milieux de réadaptation sont invités à travailler en collaboration avec le CPE pour le meilleur intérêt de l'enfant intégré. Nous travaillons également en étroit partenariat avec le CSSS quant à l'application du protocole de priorisation des familles en contexte de vulnérabilité.

De plus, nous demeurons à l'affût des projets de notre milieu local, régional et national en étant membre du Conseil Québécois des Services Éducatifs à la Petite Enfance et de la Place 0-5 ans. Nous sommes aussi membre de la table des services de garde coordonnée par le CLDEM, la table petite-enfance famille du CLSC et la table régionale des CPE de Lanaudière.

Nous travaillons en collaboration avec les centres de réadaptation et autres services spécialisés de notre région tels que la maison Sutton-Synergie, Trisomie 21 Lanaudière, particulièrement pour faciliter l'intégration des enfants à besoins particuliers.

Organigramme de notre équipe





Notre personnel

Comme vous avez pu le constater sur notre organigramme, plusieurs personnes gravitent dans l'univers de Clair-Soleil afin d'offrir le meilleur service qui soit.

La complicité des parents demeure primordiale puisque, eux aussi, ont une place et un rôle à jouer dans l'organisation. L'Assemblée Générale et le Conseil d'Administration permettent donc aux parents de s'impliquer et de participer dans les prises de décisions relatives à la bonne marche de la corporation.

L'équipe administrative est celle qui travaille dans l'ombre. Elle assure le suivi des paiements des parents et des fournisseurs, travaille à la production de la paie et assure le remplacement du personnel.

Dans l'équipe de gestion, la plus connue est la directrice de votre installation. Elle est le lien entre le personnel, les parents et l'organisation. C'est la première personne à qui se référer.

L'éducatrice est celle qui tient la plus grande place pour l'enfant. C'est elle qui met en application le programme éducatif. Elle a comme objectif le développement global des enfants qui lui sont confié en plus de veiller à leur santé, leur sécurité et leur bien-être.

Son rôle est de soutenir et de pousser l'apprentissage des enfants en les observant, les écoutants, en leur posant des questions appropriées et en leur proposant des expériences d'apprentissage variées. L'éducatrice a aussi comme tâche de planifier ses activités, de remplir le journal de bord destiné aux parents et de préparer des rencontres avec ces derniers.

Il nous semble important de mentionner que l'ensemble de notre personnel éducateur permanent est qualifié selon les normes du ministère, détient une mise à jour des premiers soins ainsi qu'une vérification récente de leurs absences d'empêchement judiciaires.

L'éducatrice spécialisée fait aussi partie du quotidien de l'enfant puisqu'elle offre un soutien professionnel et technique aux membres du personnel éducateur. C'est elle qui participe à l'intégration des enfants à besoins particuliers. Elle fait le suivi des subventions, coordonne l'intégration au CPE des enfants et assure les communications auprès des parents.

Parmi les préoccupations de notre Centre de la petite enfance, on retrouve un souci d'offrir le soutien nécessaire à l'ensemble du personnel afin de prodiguer un service stimulant et d'une excellente qualité. Des formations sont aussi offertes régulièrement à notre personnel pour permettre aux gens de se ressourcer.

Pour nourrir notre marmaille et nos équipes, la responsable de l'alimentation élabore des menus variés et équilibrés en tenant compte du Guide alimentaire canadien. C'est elle qui prépare les repas et les collations, achète les aliments et entretient tous les équipements nécessaires pour une bonne hygiène et salubrité. Elle a aussi la responsabilité de l'intégration alimentaire des poupons et de la gestion des allergies alimentaires.

Pour tout coordonner ce beau monde et garder le même cap, notre CPE s'est doté de diverses politiques et travaille avec plusieurs comités afin de favoriser l'adhésion des personnes concernées. La directrice générale, tel un chef d'orchestre, voit à coordonner et guider tout un chacun dans notre grande mission éducative !

L' enfant au cœur de nos préoccupations



Notre projet éducatif est axé sur l'actualisation du plein potentiel de l'enfant et, pour favoriser son épanouissement, celui-ci doit combler des besoins essentiels.

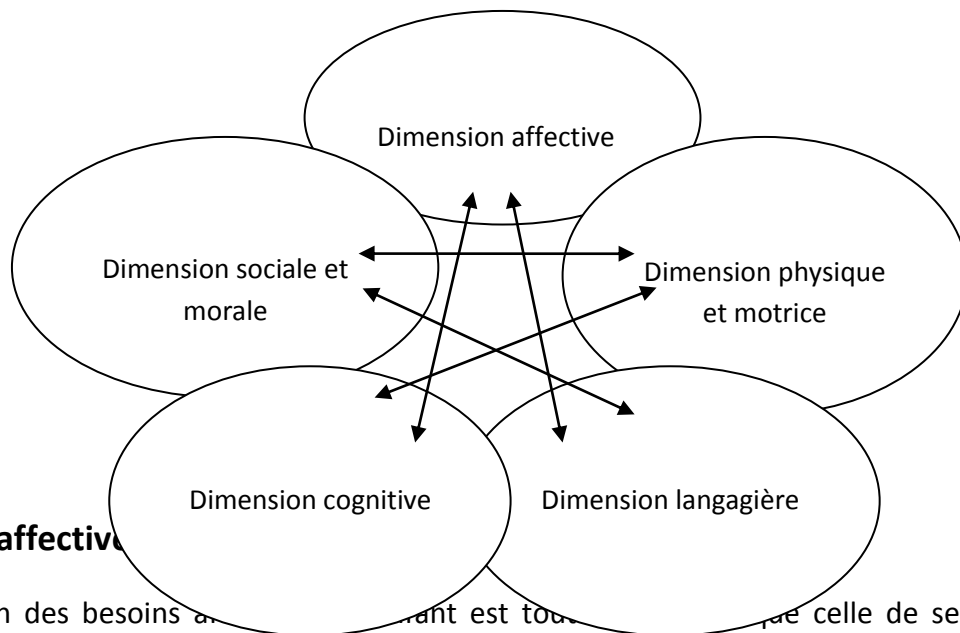
Le personnel travaille donc à mettre en place, chaque jour, toutes les conditions optimales afin que chaque enfant grandisse en harmonie.

« Derrière chaque comportement se cache un besoin » Germain Duclos

Sphères de développement

Afin de combler ces besoins, le travail de l'éducatrice est de favoriser le développement global de l'enfant en lui permettant de développer toutes les dimensions de sa personne. C'est donc d'accorder une importance à chacune, en reconnaissant qu'elles sont étroitement liées et s'influencent entre elles.

En ce sens, chaque moment de vie ou activité permet à l'enfant de progresser sur plusieurs dimensions de son développement à la fois.



Dimension affective

La satisfaction des besoins affectifs de l'enfant est tout aussi importante que celle de ses besoins physiques et physiologiques. Peu importe l'âge de l'enfant, nous encourageons l'intégration progressive au CPE afin de lui permettre de vivre une période d'adaptation qui se passera le plus positivement possible. Les poupons méritent une attention particulière puisque c'est pour eux le premier attachement significatif avec une personne extérieure à la famille. L'éducatrice s'attarde davantage aux routines individuelles de chacun des poupons. Pour ce qui est des enfants âgées de plus de 18 mois, l'horaire routinier offert par le CPE contribue à rassurer l'enfant en lui permettant d'anticiper ce qui s'en vient. L'enfant est accueilli de façon bienveillante et reçoit de l'attention et de la considération. Il est de la plus haute importance de créer une relation stable et sécurisante autant auprès des poupons que les autres enfants dès leur entrée au service de garde, car c'est à partir de cette relation qu'il pourra se développer harmonieusement, explorer et apprendre. En tissant ce lien de confiance et en répondant adéquatement à ses besoins, l'éducatrice renforce le sentiment de sécurité et de bien-être de l'enfant ainsi que son sentiment d'appartenance au milieu.

Pendant les différents moments de vie, l'éducatrice offre à l'enfant une variété d'activités, de défis et de responsabilités qui lui permettront de vivre des réussites et de ressentir un sentiment de fierté. Par conséquent, il renforcera son estime de soi et

découvrira ses forces et ses aptitudes. Il arrive également que l'enfant vive parfois des conflits. L'éducatrice est présente pour le supporter dans son processus de résolution en l'aidant à se contrôler et à verbaliser ses émotions, et ce, autant avec ceux qui ont de la facilité à s'exprimer que pour les enfants plus timides. Elle met des mots sur leurs sentiments en servant de modèle et en renforçant les efforts de ce dernier. Elle amène l'enfant à s'exprimer de façon respectueuse et socialement acceptable.

Par la diversité d'activité, de matériel et de relation, l'enfant est constamment amené à faire des choix et à initier des actions. Il peut donc se reconnaître comme un être distinct des autres et développer son autonomie.

Chaque petit être apprend au fil du temps à construire sa propre identité personnelle, par conséquent, l'éducatrice encourage chacun des enfants tout en respectant son authenticité.

La dimension socioaffective est la première sphère à combler, elle doit avoir des bases solides afin que l'enfant puisse se développer sur les autres plans.

Dimension sociale et morale :

Le milieu de garde offre à l'enfant l'occasion d'apprendre à entrer en relation avec d'autres, à exprimer et à autoréguler ses émotions, à se mettre à la place de l'autre et résoudre des problèmes. C'est un apprentissage constant de vie en communauté. L'acquisition d'habiletés sociales et l'émergence d'une conscience du bien et du mal lui permettent d'entretenir des relations de plus en plus harmonieuses avec son entourage et de tenir compte de la perspective des autres avant d'agir. Afin de guider l'enfant dans le développement de cette dimension, différents outils lui sont offerts. Par exemple, le programme Brind'ami, créé par la pédagogue Sylvie Bourcier, vise à développer les habiletés sociales et d'autocontrôle pour les 2 à 4 ans. Les ateliers ont pour objectif de guider les enfants dans la prise de contact, la gestion et la verbalisation des émotions ainsi que dans le contrôle de soi (attendre son tour, écouter l'autre, se calmer et apprendre à tolérer les frustrations). La relation avec les pairs et l'éducatrice favorise également le développement de cette dimension.

Dimension physique et motrice :

Cette dimension fait d'abord référence aux besoins physiologiques, par exemple l'apprentissage à la propreté, qui implique de l'autocontrôle et de l'autonomie. Également, au niveau de l'alimentation, qui a pour objectif que l'enfant mange seul en fonction de ses capacités.

Cette dimension fait aussi référence aux besoins physiques et sensoriels de l'enfant. Le développement de ses habiletés motrices (agilité, endurance, équilibre, latéralisation, etc.), comprend la motricité globale (s'asseoir, ramper, marcher, courir, grimper), les concepts d'organisation spatiale (en haut, en bas, devant, derrière, dessus, dessous...) et la motricité fine (exploration du matériel artistique, la coordination oculomanuelle par exemple le dessin, l'enfilage...).

Offrir aux enfants la possibilité de bouger en service de garde favorise leur développement physique et moteur tout en les menant à acquérir de saines habitudes de vie, et ce, autant à l'intérieur qu'à l'extérieur. Ce développement se fait par toute une gamme d'activités allant du yoga à la course, en passant par le trampoline et l'utilisation de trotteurs.

Dimension cognitive :

Un milieu de vie stimulant avec du matériel attrayant, accessible et en fonction des intérêts de l'enfant, lui permet de développer ses sens, d'acquérir des connaissances et des habiletés nouvelles et de comprendre de plus en plus le monde qui l'entoure. Le personnel éducateur soutient les enfants sur ce plan en favorisant chez eux la réflexion, le raisonnement, la déduction et la créativité. Le jeu lui permet de classer, sérier, se situer dans le temps, mais également de faire des liens et de reconnaître des images, des sons, des odeurs, etc.

Dimension langagière :

Le développement du langage est renforcé à travers tous les moments de vie du CPE. Le personnel éducateur, servant de modèle, contribue au développement des enfants sur ce plan en parlant avec eux et en les aidant à exprimer de mieux en mieux leurs besoins

et leurs émotions, à poser des questions, à améliorer leur prononciation, leur vocabulaire et leur compréhension.

Différents moyens sont utilisés dans le but de développer le langage chez les enfants. Par exemple, les imagiers, les chansons, l'accessibilité aux livres, les échanges et le tableau des messages, les contes, le plaisir de jouer avec les sons et les mots...

L'action éducative

L'action éducative est le processus par lequel le personnel éducateur agit auprès des enfants de façon à répondre le mieux possible à leurs besoins.

L'observation au quotidien

Selon le livre : « L'observation de l'enfant en milieu éducatif », observer les enfants est une tâche d'une importance capitale pour toute personne qui travaille en milieu éducatif. Pour l'éducatrice soucieuse d'assurer le bien-être, la sécurité et le développement global et harmonieux des enfants dont elle a la charge, cette tâche complexe exige l'acquisition de connaissances et d'habiletés afin d'appliquer rigoureusement la démarche d'observation.

Les programmes « Accueillir la petite enfance » et « High Scope » placent l'observation parmi les moyens privilégiés pour connaître l'enfant et faciliter l'actualisation de nos pratiques. Des outils d'observation et des indicateurs clés nous sont proposés afin de s'appuyer sur des faits qui vont alimenter notre réflexion et notre action professionnelle. Les observations peuvent être consignées par écrit sous différentes formes : Journal de bord pour les communications-parents, portrait évolutif de l'enfant, grille... qui peuvent être transmis dans le cadre de rencontre de parents.

De façon plus concrète, l'analyse des observations permet de :

- connaître l'enfant dans ses goûts, ses passions, ses jouets préférés, ses habiletés, ses difficultés, ses besoins, ses compétences et ses capacités;
- exploiter toutes les dimensions du développement de l'enfant : motrice, intellectuelle, langagière, socioaffective et morale;
- planifier les journées à partir des intérêts de l'enfant;
- dépister les forces, les difficultés et les besoins que présente chaque enfant selon son âge et son stade de développement;
- améliorer les interventions pédagogiques de l'éducatrice (aménager le local, trouver et mettre à la disposition des enfants le matériel dont ils ont besoin pour se livrer à des jeux qui rejoignent leurs champs d'intérêt et qui tiennent compte de leur niveau de développement);

- utiliser des outils de communication (non seulement avec les parents, mais aussi avec les collègues et les différents intervenants qui pourraient graviter dans l'entourage de l'enfant).

La planification pédagogique et la structuration des activités

Le personnel éducateur dispose de « *libération pédagogique* ». Ces moments permettent de prendre du recul afin d'organiser l'aménagement du local, de consigner ou échanger des observations sur les enfants de son groupe, de faire des suivis avec les parents et également de discuter avec des personnes-ressources internes et externes afin de répondre à certains besoins pédagogiques.

Prévoir des activités qui favoriseront le développement global des enfants requiert également de la préparation, c'est pourquoi la *libération pédagogique* permet aussi de planifier les différents moments prévus et nécessaires aux enfants pour faire des apprentissages. Que ce soient des jeux libres, des activités structurées, des activités extérieures, des routines ou des transitions, chaque période a son importance et contribue au développement global des enfants.

Les activités visent des objectifs spécifiques, selon le centre d'intérêt des enfants, leurs âges et leurs besoins. Ainsi, le jeu demeure l'outil principal par lequel l'enfant s'exprime, apprend et se développe. La planification pédagogique et l'aménagement mettent l'accent sur l'exploration du matériel et de l'environnement, le plaisir de découvrir et un processus d'apprentissage actif plutôt que sur l'esthétique du produit fini.

Les interventions démocratiques

Selon le programme « Accueillir la petite enfance », on définit le style démocratique de la façon suivante : « les enfants et les adultes se partagent le pouvoir. Les adultes procurent aux enfants un équilibre entre leur désir de liberté et leur besoin de sécurité. Ils créent un environnement riche, où les enfants ont des choix à faire et des décisions à prendre et les soutiennent lorsque ces derniers ont des problèmes à résoudre. Dans ce style d'intervention, les erreurs et les conflits sont considérés comme des occasions d'apprentissage. »

Le CPE privilégie ce style d'intervention auprès des enfants, car ce dernier se définit comme étant l'équilibre entre le laisser-faire et l'intervention autoritaire. Il ne s'agit pas d'alterner ces deux types d'interventions pour être un éducateur démocratique, mais bien de créer un climat démocratique au sein du groupe d'enfants. D'après de

nombreuses recherches, l'intervention démocratique est celle qui procure le plus de bénéfices autant à l'enfant qu'à l'éducateur.

Concrètement, l'éducatrice dispose de différents moyens qui lui permettent de soutenir l'enfant, par exemple :

- offrir la liberté de choisir plusieurs fois dans la journée à travers les routines et les jeux
- partager les idées
- équilibrer, lors de la routine quotidienne, les activités où l'éducatrice détient le pouvoir (activité de rassemblement, groupe d'appartenance...) et celle où elle le partage avec les enfants (planification, action, réflexion...)
- Demeurer à l'écoute des besoins et des intérêts des enfants
- l'écoute active, qui consiste à porter attention aux besoins et/ou les émotions que l'enfant tente de lui communiquer. Ensuite, elle reformule dans ses propres mots son message afin d'en vérifier sa compréhension. Cela permet à l'enfant de se sentir compris et entendu, et surtout accepter dans l'émotion vécue
- le message-je permet de communiquer ses demandes de manière respectueuse et efficace. Lorsqu'elle fait une intervention, elle s'assure de la clarté de sa communication, elle exprime son émotion en fonction d'une situation vécue et la conséquence que cela apporte sur le fonctionnement du groupe. Elle ne prend pas pour acquis que l'enfant comprend automatiquement ses demandes. Elle explique sa demande et en valide leur compréhension
- Utilise la méthode de résolution de conflit selon High Scope qui comporte six étapes. À la fin du processus les deux parties y trouvent satisfaction et le conflit étant résolu, ils peuvent reprendre leur jeu.
- La constance, la cohérence et la continuité de nos interventions dans le cadre de notre travail demeurent essentielles à la réussite de nos interventions

L'aménagement et la structuration des lieux

La structuration des lieux, qu'elle soit intérieure ou extérieure, joue un rôle important dans la mise en œuvre de notre plate forme pédagogique.

L'aménagement des locaux offre un environnement sécuritaire et chaleureux en tenant compte du développement global des enfants. Ainsi, l'aménagement doit répondre aux différents besoins et intérêts des enfants.

Dans chacun des locaux, on retrouve des aires de jeux variés et accessibles, par exemple : coin maisonnette, coin blocs, coin manipulation, coin lecture... On peut

également y retrouver le coin arts, coin musique et mouvement, coin écriture, coin sable et eau... Le matériel offert dans les locaux est polyvalent, sécuritaire, adapté au stade de développement et en quantité suffisante, ce qui permet d'avoir de multiples fonctions et de susciter l'imaginaire chez l'enfant. De plus, on tend à intégrer des objets de la nature et des objets réels de la maison afin que l'enfant puisse stimuler sa capacité à se représenter les choses.

Le système d'étiquetage appliqué de plus en plus au CPE vise à offrir des repères concrets et rassurants qui favorisent l'autonomie dans le rangement et la classification du matériel.

À l'extérieur, les enfants, selon leur groupe d'âge, bénéficient d'une cour stimulante et sécuritaire, qui leur permet de prolonger leur exploration, leur développement et qui leur propose des défis. Le fait d'aller à l'extérieur tous les jours et d'offrir une panoplie d'options, que ce soit par le hockey, les vélos, les cerceaux ou les jeux de ballon, permet à l'enfant d'expérimenter différentes formes d'activités et ainsi trouver ses champs d'intérêts pour être en mesure de les reproduire à la maison ou ailleurs.

Les parents sont parfois invités à partager certaines de ces activités avec leurs enfants et ainsi vivre un moment plaisant tout en bougeant.

Moments de jeux et saines habitudes de vie

Période d'accueil et départ des enfants

L'accueil de l'enfant au CPE demeure un élément essentiel pour démarrer positivement la journée de l'enfant. Au CPE Clair-Soleil, nous avons à cœur de faciliter cette transition. L'approche de l'éducatrice est primordiale à l'accueil de l'enfant. Elle crée un contact chaleureux avec lui en se plaçant à sa hauteur, le saluant par son prénom et lui faisant des sourires. L'objectif est que l'enfant se sente important tout en favorisant une routine stable de séparation dans un climat agréable entre l'enfant, le parent et son éducatrice.

L'éducatrice reste à l'écoute des besoins de l'enfant en verbalisant ses émotions, en le rassurant, en restant disponible pour lui offrir du réconfort, en lui permettant de conserver auprès de lui son doudou et/ou toutou à ses côtés, en l'orientant vers des jeux et en lui permettant de faire des choix. Ainsi, l'enfant se sent prêt à démarrer sa journée! Plusieurs aspects du développement sont sollicités lors de cette période, mais l'aspect affectif est prépondérant. Le lien d'attachement positif avec les adultes qui gravitent autour de lui est essentiel. Il doit pouvoir se sentir en confiance avec le personnel du milieu afin de bien vivre ce moment. Sa capacité d'adaptation est sollicitée puisqu'il sera amené à faire des choix (jeux, ami(e), local, éducatrice... et ce, autant lors de son arrivée le matin qu'en période de fin de journée au départ graduel des enfants et des éducatrices.)

La collaboration entre le personnel éducateur et les parents demeure un principe de base du programme éducatif et est un ingrédient indispensable à la réussite de l'accueil de l'enfant. Le parent doit aussi pouvoir se sentir en confiance lorsqu'il quitte pour la journée. C'est pourquoi nos principes d'accueil s'appliquent aussi aux parents offrant ainsi un environnement chaleureux propice à de petits échanges et informations pertinentes sur l'enfant, afin de pouvoir transmettre le message à l'éducatrice titulaire de l'enfant lors de son arrivée.

La période d'accueil et de départ suscite beaucoup de besoins chez les familles. La priorité est de répondre aux besoins des enfants, ce qui demande de la conciliation de la part des adultes. Lorsque l'éducatrice ou le parent souhaite discuter davantage d'un événement en particulier, d'une intervention, d'un comportement... L'éducatrice peut

offrir une alternative telle qu'un rendez-vous téléphonique ou encore le journal de bord pour pouvoir en discuter.

Moments de jeux

Le personnel éducateur est en processus d'apprentissage pour l'application du programme High Scope. L'application de la routine ainsi que certaines méthodes de travail d'une éducatrice ayant fait la formation versus celles n'ayant pas fait ces apprentissages peuvent varier. Malgré la différence des termes employés, la routine reste similaire et les objectifs demeurent les mêmes. À tous les jours au CPE, votre enfant vivra :

- **Tableau des messages** : C'est un tableau avec des images destinées aux enfants qui est lu le matin au début de la journée et qui détient les informations significatives en lien avec leur journée au C.P.E
- **Activité de rassemblement** : C'est une expérience festive qui peut être fait en groupe simple ou double. Lorsque deux groupes souhaitent se jumeler ensemble, l'activité de rassemblement se fait toujours ensemble et au même moment de la journée. L'éducatrice planifie des activités qui permettent aux enfants de faire des choix, des suggestions et de proposer des idées. Cette période est propice à la chanson et à l'apprentissage des rythmes.
- **Période groupe d'appartenance** : À ce moment, c'est l'éducatrice qui choisit le matériel afin d'éveiller la curiosité en lien aux apprentissages pour leur parcours scolaire tels que les mathématiques et la littératie. Elle encourage les enfants à s'en servir d'une variété de façons selon leur niveau d'apprentissage.

La période de PARR :

- **Période de Planification** : Durant cette période, les enfants sont invités à partager leur intention de jeu, les partenaires avec qu'ils aimeraient jouer et les étapes à réaliser pour atteindre leurs objectifs.
- **Période de Travail (Action)**: Pendant cette période, les enfants peuvent manipuler n'importe quel objet dans n'importe quel coin thématique. Tout le

matériel est à leur disposition. L'éducatrice observe plusieurs éléments tant dans le cheminement de l'enfant, dans son intention de jeu que dans la réalisation de son projet ou dans sa réaction avec les autres que dans sa capacité à résoudre un problème.

- **Rangement** : Le rangement est une routine qui se répète à plusieurs reprises dans une journée. Les enfants participent de façon active au rangement. Lors de cette période, l'éducatrice anime sous forme de jeux afin de la rendre la plus attrayante possible. L'étiquetage et la stabilité de l'aménagement permettent aux enfants d'être autonomes dans leur rangement. Il permet également de classer et de faire des liens entre les mots et les images affichées ainsi que l'objet.
- **Période de Réflexion** : On encourage les enfants à parler des partenaires avec qui ils ont joué, à décrire ce qu'ils ont construit ou ce qu'ils ont fait semblant d'être et de discuter des problèmes qu'ils ont rencontrés et des stratégies qu'ils ont employées.

Les types de jeux

C'est à travers les différents jeux que les enfants explorent et apprennent, et ce, de la pouponnière au préscolaire. En pouponnière, les bébés sont en jeux exploratoires, sensoriels et on les retrouve davantage en jeux parallèles, ce qui signifie que deux enfants peuvent jouer côte à côte avec le même jeu, mais l'explorer de manières différentes sans nécessairement avoir d'intérêt pour ce que fait l'autre enfant. À ce moment-là, l'éducatrice a davantage un rôle de soutien. Plus l'enfant vieillit, plus il recherche l'interaction sociale dans ses jeux. C'est ce que l'on appelle le jeu coopératif où il y a plusieurs interactions et idées fournies entre les enfants dans le but d'atteindre leurs objectifs. Pendant cette période, on observe aussi les jeux de rôles et d'imitation où les enfants reproduisent les modèles qui gravitent autour d'eux!

Le jeu sensoriel débute en pouponnière, mais est maintenu jusqu'au préscolaire. Dans la plupart des locaux, on retrouve des bacs avec un contenu qu'ils peuvent manipuler tel que le sable, le riz, eau, morceaux de casse-tête... Les enfants sont invités à toucher, remplir, vider, transvider, compter et mesurer avec l'aide d'outils (cuillère, bol, tasse à mesurer, éprouvette...) ainsi que de nommer ce qu'ils ressentent et/ou observent.

À travers sa journée l'enfant initie des jeux et à certains moments ce sont des jeux initiés par l'adulte. Les jeux de table sont populaires auprès des enfants préscolaires. Parfois ils suivent les règles du jeu et à d'autres moments, ils préfèrent inventer leurs propres règles.

L'intérêt des enfants demeure notre moteur de réflexion et le jeu est le moyen utilisé pour favoriser l'avancement des apprentissages chez les enfants. Il se passe dans une ambiance agréable, stimulante et coopérative gagnant-gagnant puisque l'enfant n'a pas encore la maturité affective pour gérer les défaites lors de jeux compétitifs

Activités spéciales

De plus en plus, on tend à faire vivre des activités spéciales au CPE plutôt que de faire des sorties extérieures. Nous souhaitons faire vivre un moment de vie positif à l'enfant, dans un environnement sécurisant. L'enfant qui est dans son propre milieu avec des personnes significatives auprès de lui est davantage amené à partager de manière participative plutôt que comme spectateur. Également à certains événements, les parents sont invités pour participer à des activités spéciales. C'est avec fierté et plaisir que les enfants reçoivent leurs parents dans leur milieu!

En vieillissant, les enfants sont plus disponibles à vivre de nouvelles expériences. Nous profitons donc des installations communautaires comme les parcs, les commerces, la bibliothèque et les centres communautaires de la municipalité. Plus ils sont vieux et plus ils sont engagés dans des projets d'échanges avec des écoles, des centres de personnes âgées, etc.

Saines habitudes de vie

Le CPE se doit de créer un environnement favorable aux saines habitudes de vie. Cela se traduit, comme nous l'avons déjà vu, par le jeu actif et des activités qui permettent le développement des enfants, entre autres l'aspect moteur. Mais il y a aussi d'autres volets importants comme l'alimentation, l'hygiène et le temps de repos.

Alimentation

L'information de ce volet est tirée de notre politique alimentaire. Nous avons ressorti quelques points importants. Pour recueillir davantage d'informations, vous pouvez vous y référer.

L'apprentissage d'une saine alimentation et de bonnes habitudes de vie font partie des objectifs du CPE. En collaboration avec le parent, nous guidons l'enfant vers des choix plus sains, nous l'aidons à en prendre conscience et nous le soutenons dans son apprentissage. L'enfant saura ainsi influencer positivement son avenir. Les différents intervenants du milieu ont des rôles et responsabilités dans l'organisation et la gestion du volet alimentation. Le personnel éducateur joue un rôle de modèle par la présentation des aliments, une attitude positive, une ouverture d'esprit et le maintien d'une ambiance agréable autour de la table. Ces attitudes influenceront grandement l'enfant dans son apprentissage de saines habitudes alimentaires. Également l'éducatrice prévoit des activités interactives qui favoriseront la découverte des bons aliments et feront vivre des expériences enrichissantes et positives au quotidien.

De son côté, la responsable en alimentation prépare les repas et les collations selon les recommandations canadiennes en nutrition, en ayant le souci de la variété, de la qualité nutritive, du bon goût et de l'apparence. Elle assure la sécurité alimentaire par le respect des règles d'hygiène, de salubrité, de conservation et d'entreposage des aliments et en offrant la nourriture adéquate aux enfants présentant des allergies ou des intolérances alimentaires.

Le CPE évalue le nombre et la taille des portions selon le guide alimentaire canadien. Cependant, chaque enfant est unique et son appétit varie beaucoup selon ses stades de croissance et son niveau d'activité. Il est le mieux placé pour déterminer la quantité d'éléments dont il a besoin. Apprendre à reconnaître son appétit et sa satiété est un facteur important de l'alimentation. L'acquisition de cette compétence est donc valorisée et encouragée.

Habillage

L'habillage demeure un grand défi d'apprentissage quotidien, et ce, plusieurs fois par jour chez nos petits... Chaque enfant a un rythme différent indépendamment de son âge. C'est un moment de routine qui se vit de façon agréable afin d'encourager l'enfant à être autonome. L'éducatrice travaille en coopération avec l'enfant, elle l'incite à

participer activement. Elle encourage l'entraide entre les enfants. Chansons, imagiers, jeux sont utilisés pour supporter l'enfant et lui faire vivre cette routine de façon positive.

Hygiène

En CPE, on retrouve plusieurs microbes, l'hygiène demeure un facteur important afin d'éviter la propagation. Le lavage des mains devient donc essentiel régulièrement. Cette routine se transforme en activité animée et amusante par des comptines, des imagiers, décoration du savonnier... Ainsi, l'enfant intègre cette notion dans son quotidien ainsi que comme mesure préventive d'hygiène.

Changements de couches et apprentissage à la propreté

Au courant des différentes routines que l'on retrouve dans la journée de l'enfant, les changements de couche reviennent à plusieurs reprises. Il est donc essentiel de rendre ce moment agréable et ludique. C'est une occasion de cajoler, d'animer et d'échanger avec l'enfant en toute intimité. C'est un moment privilégié qui se vit de façon respectueuse entre l'éducatrice et l'enfant.

L'apprentissage à la propreté est une étape importante chez l'enfant. Lorsqu'il démontre certains signes tels que de l'intérêt pour le petit pot, de l'autonomie à l'habillage, une capacité de retenue... L'éducatrice et les parents peuvent enclencher le processus. La collaboration et la communication entre eux demeurent essentielles à la réussite de cette période qui peut parfois demander de la constance, de la patience et de l'implication.

Sieste :

Pendant la journée, les enfants sont sollicités à différents niveaux, par exemple, réaliser des défis, dépenser leur énergie... Leurs petits corps requièrent maintenant un moment de repos! Nous créons et nous conservons la même routine pour introduire la sieste permet à l'enfant de se sentir sécuriser. Une ambiance tamisée, des jeux calmes, la lecture d'une histoire, la présence de leur toutou/doudou, des câlins à chacun et une musique douce pour débiter la sieste... Cette routine se veut un moment positif pour les enfants qui nous quittent paisiblement pour prendre le train du sommeil.

Selon le texte « l'importance de la sieste à la garderie »⁵, pour un enfant d'âge préscolaire le sommeil prend tout son sens, puisque c'est durant cette période qu'il récupère afin de favoriser ses apprentissages et stimuler sa mémoire. Les hormones de croissance ainsi que la fabrication d'anticorps pour se défendre contre les maladies et les infections se fabriquent à ce moment-là.

Tout dépendamment des besoins et l'âge des enfants, le temps de sieste peut varier. Parfois, il arrive que la durée de la sieste diffère de la maison à celle du CPE. L'enfant peut dormir un peu moins longtemps puisqu'il se peut qu'il ait un sommeil plus léger et qu'il soit sensible aux bruits environnants. Mais il se peut également que l'effet soit inverse et qu'il dorme davantage qu'à la maison. Il faut reconnaître qu'il y a une grande différence entre une journée au CPE et une passée à la maison. Tout d'abord, l'enfant est souvent réveillé afin de le préparer au départ de la maison, ensuite, la matinée se passe dans un environnement stimulant entouré d'enfants, de jeux et de bruits. La période de la sieste devient donc essentielle pour prendre une pause de toute cette stimulation. Si on compare cette routine à celle d'une journée à la maison où l'enfant se lève un peu plus tard et où son rythme est plus calme et paisible. On peut ainsi comprendre que le besoin de sommeil peut être plus grand que celui à la maison.

À la pouponnière le respect du rythme est plutôt individuel, vers l'âge de 16mois, il passe de deux siestes par jour à une seule. Ainsi, lorsqu'il quitte la pouponnière, il est prêt à suivre la routine collective.

À partir de 18 mois, la période de temps où le local est disposé pour la sieste est de deux heures. Cette période débute vers 13 heures et se termine à 15 heures. Une période de 30 minutes de repos complet est offerte à tous les enfants. Suite à ce moment de repos, des jeux calmes sont suggérés aux enfants réveillés.

Pendant la dernière année de fréquentation, dans l'optique de préparer l'enfant à son entrée à l'école, on réduit graduellement de manière à ce que pendant la période estivale, elle dure environ 30 minutes.

À 14 h 45, on lève les toiles et on se prépare graduellement à reprendre les activités. Les enfants se réveillent avec les bruits ambiants et en douceur. Pendant la période de la sieste, l'environnement est apaisant et tamisé pour permettre aux enfants de bien se reposer. Les membres du personnel et/ou les parents qui ont à circuler lors de la sieste se font discrets afin de ne pas perturber le sommeil des enfants.

⁵ Solène Bourque, psychoéducatrice, Maman pour la vie.com, octobre 2016

L'éducatrice tente d'être respectueuse du rythme de chacun des enfants en prenant en considération qu'il fait parti d'un groupe. Elle reste disponible à échanger avec le parent et lui fournir l'information nécessaire.

D'autres moments peuvent aussi servir à se détendre si l'enfant le souhaite. Il peut, par exemple, s'installer dans un coin calme pour regarder un livre, utiliser le coin arts pour vivre un moment seul. Parfois ce sont des activités de groupe tel que des chansons au rythme plus lent, une activité de yoga ou «la routine de l'astronaute» qui permettent de calmer une atmosphère plus électrisante. Évidemment, les câlins sont offerts en quantité illimitée à ceux qui en ont besoin!

Conclusion

Nous espérons que votre lecture vous aura permis de mieux nous découvrir. C'est une grande fierté pour nous que d'avoir cette plateforme à titre de référence. Elle a été conçue à l'image de ce que nous sommes et à ce que nous aspirons être au quotidien. Elle se veut unique, représentative et évolutive afin de se garder à l'affût des développements en matière pédagogique et d'offrir des services éducatifs de qualité!

Par notre unicité, nous espérons nous démarquer comme offrant des places de choix dans le domaine de la petite enfance au Québec. Nous souhaitons offrir à chacun de nos petits soleils un environnement favorable à son bien être et à son développement. Nous aimerions laisser notre empreinte sur son parcours de vie afin qu'il poursuive son chemin, petit baluchon à la main, remplis de toutes les ressources nécessaires pour contribuer à son épanouissement.

Merci de votre confiance et bienvenu parmi nous!!